



Réinventer le musée régional d'archéologie et
du vin de Champagne d'Epernay

Une localisation exceptionnelle

- En **centre ville**
- Sur l'*avenue de Champagne*, site désormais inscrit au patrimoine mondial **Unesco**, dans le bien « Coteaux, Caves, Maisons de Champagne »
- Devenir une **tête de réseau** pour les autres équipements culturels régionaux



Localisation du Château Perrier © Googlemaps

Le Château Perrier, un lieu de représentation

Dans les années 1850,
Charles Perrier multiplie par
49 les revenus de la Maison
Perrier-Jouët

Quatre façades
exceptionnelles



Un jardin ouvert au public



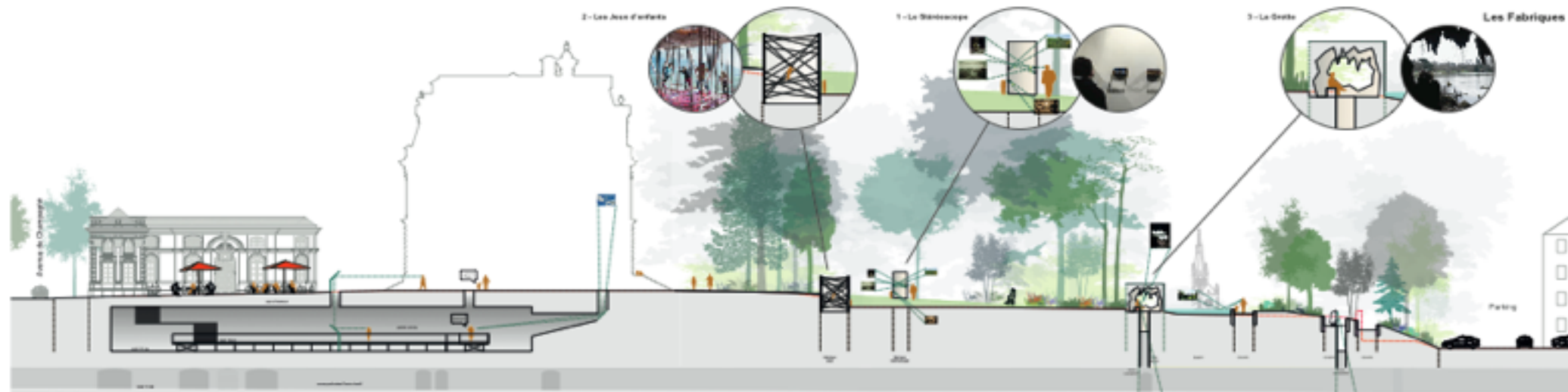
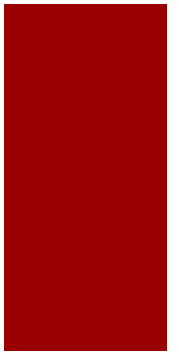
© Frenak + Jullien Architectes, Atelier Jours

Découverte du Château depuis l'entrée Nord du jardin, à la sortie du boisement

Un jardin d'agrément reliant l'Avenue de Champagne aux berges de Marne



Un aménagement paysager valorisant le paysage et la craie



Coupe longitudinale Nord/sud sur la cour et le jardin explicitant les relations entre le sous-sol et la surface - Façade du Pavillon Ouest - 1/400

Le plus large caveau d'Epernay soutenant le château



Un château en son domaine

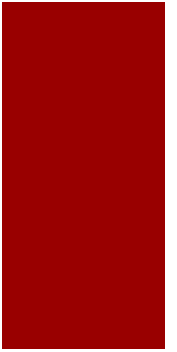
*Vue des coteaux historiques
(Montagne de Reims), site Unesco*

*depuis les combles du Château
Perrier*

© Ville d'Epernay



Vue sur les coteaux historiques de la Montagne de Reims



Salles pour
ateliers
pédagogiques ou
séminaires
d'entreprises

Accueil
Boutique
Librairie

Expositions
temporaires

Café avec
terrasse

Avenue de Champagne

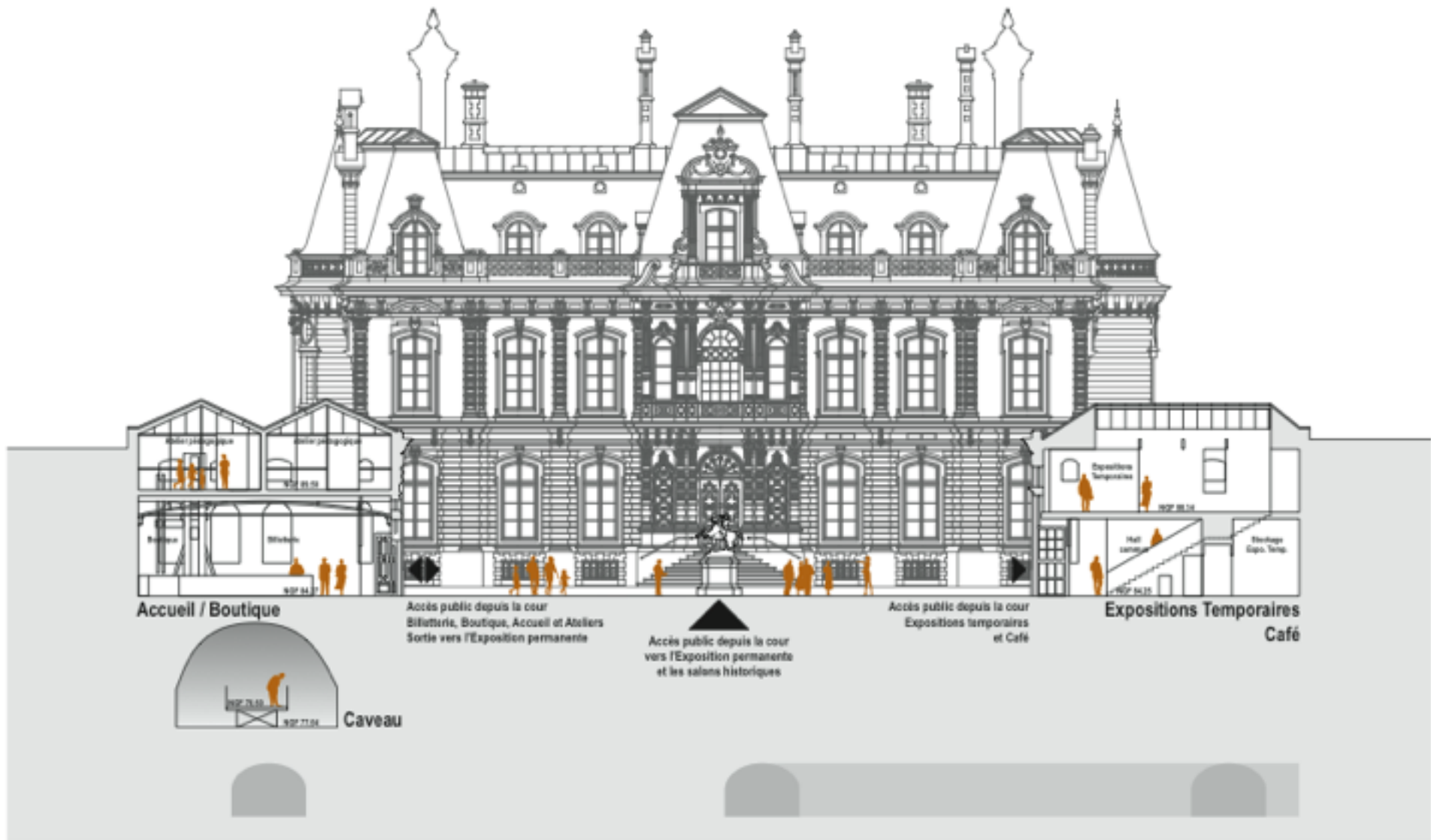
© Frenak +
Jullien
Architectes,
Atelier Jours

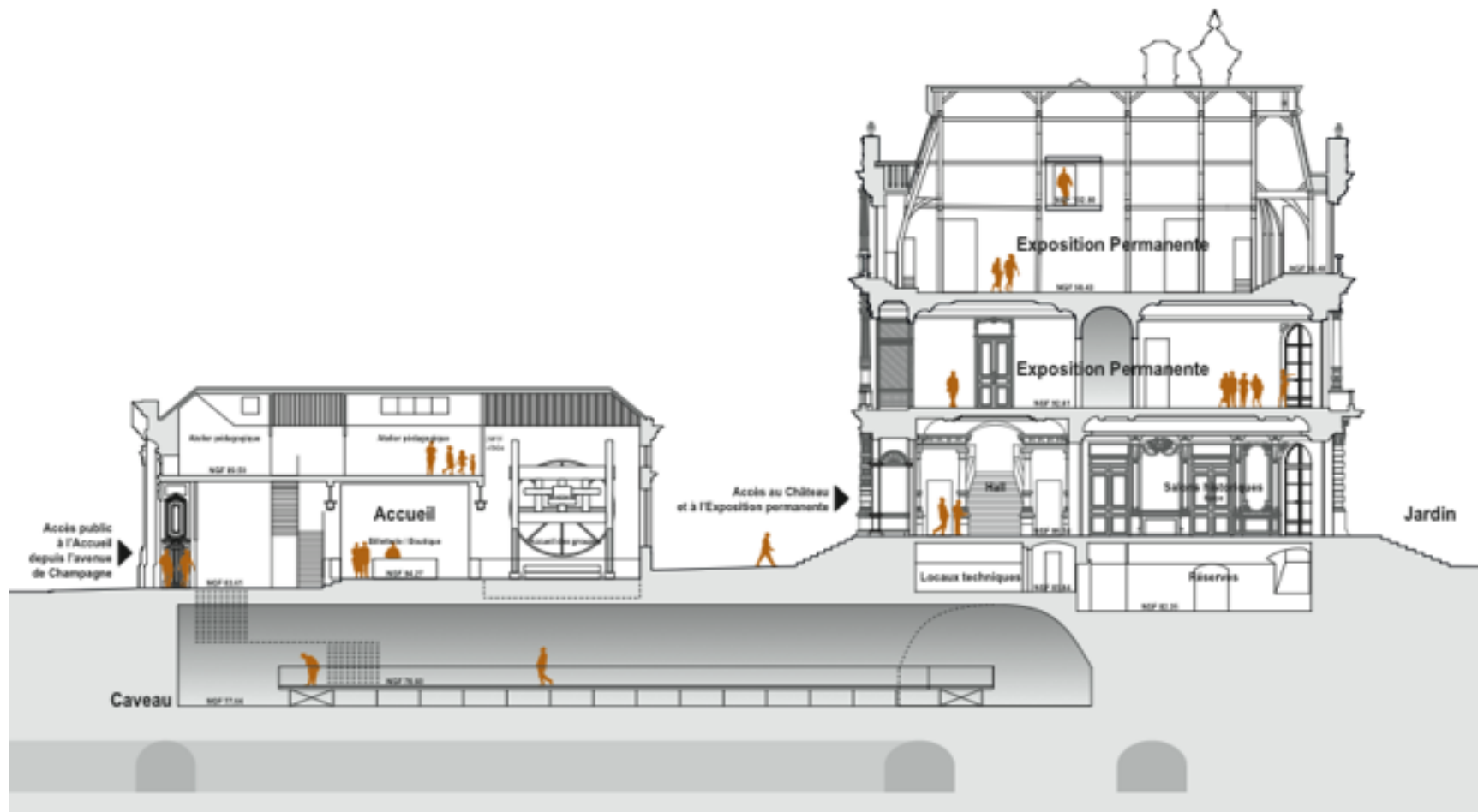
Accueil, Librairie-Boutique, Salle d'ateliers



© Frenak +
Jullien
Architectes

Vue intérieure sur les espaces d'accueil dans le Pavillon Ouest





© Frenak + Jullien Architectes

Coupe transversale sur le Pavillon Ouest et le Château Perrier - 1/200

Visiter un château sur l'avenue de Champagne

- Hall d'entrée et grand escalier



*Photographie Poyet,
1942 © Ville d'Épernay*

Visiter un château sur l'avenue de Champagne

- Hall d'entrée et grand escalier



*Photographie Poyet,
1942 © Ville d'Épernay*

Visiter un château sur l'avenue de Champagne

■ Grand salon



*Photographie Poyet,
1942 © Ville d'Épernay*

Visiter un château sur l'avenue de Champagne

- Bibliothèque sur jardin



*Photographie Poyet,
1942 © Ville d'Épernay*

Visiter un château sur l'avenue de Champagne

■ Salle de billard



*Photographie Poyet,
1942 © Ville d'Épernay*

Un musée régional d'archéologie et du vin de Champagne

- L'histoire d'un **territoire régional**

- **3 musées** réunis au Château Perrier dans les années 1950 :

- **Archéologie**, collections classées monument historique en 1944
- Vin de **Champagne**, collections collectées dans les années 30, pour la défense de l'AOC créée, installées par G.-H. Rivière, en l'honneur d'A. van Gennepe
- Arts et curiosités : collectionnisme, **histoire du goût**

- Parmi les 50 « musées de France » conservant **plus de 100.000 objets**

- Un futur parcours muséographique en **4 sections**, un fil conducteur autour de la craie

« *Le musée est un des lieux qui donnent la plus haute idée de l'homme* » A. Malraux

Section 1 : Comment s'est formé le paysage champenois ?



Bergères-les-Vertus, Mont
Aimé (51), *poisson de
type baliste* © Ville d'Epernay



Lutétien, Damery et
Fleury-la-Rivière (51),
faune marine, *campanile
giganteum* © Ville d'Epernay

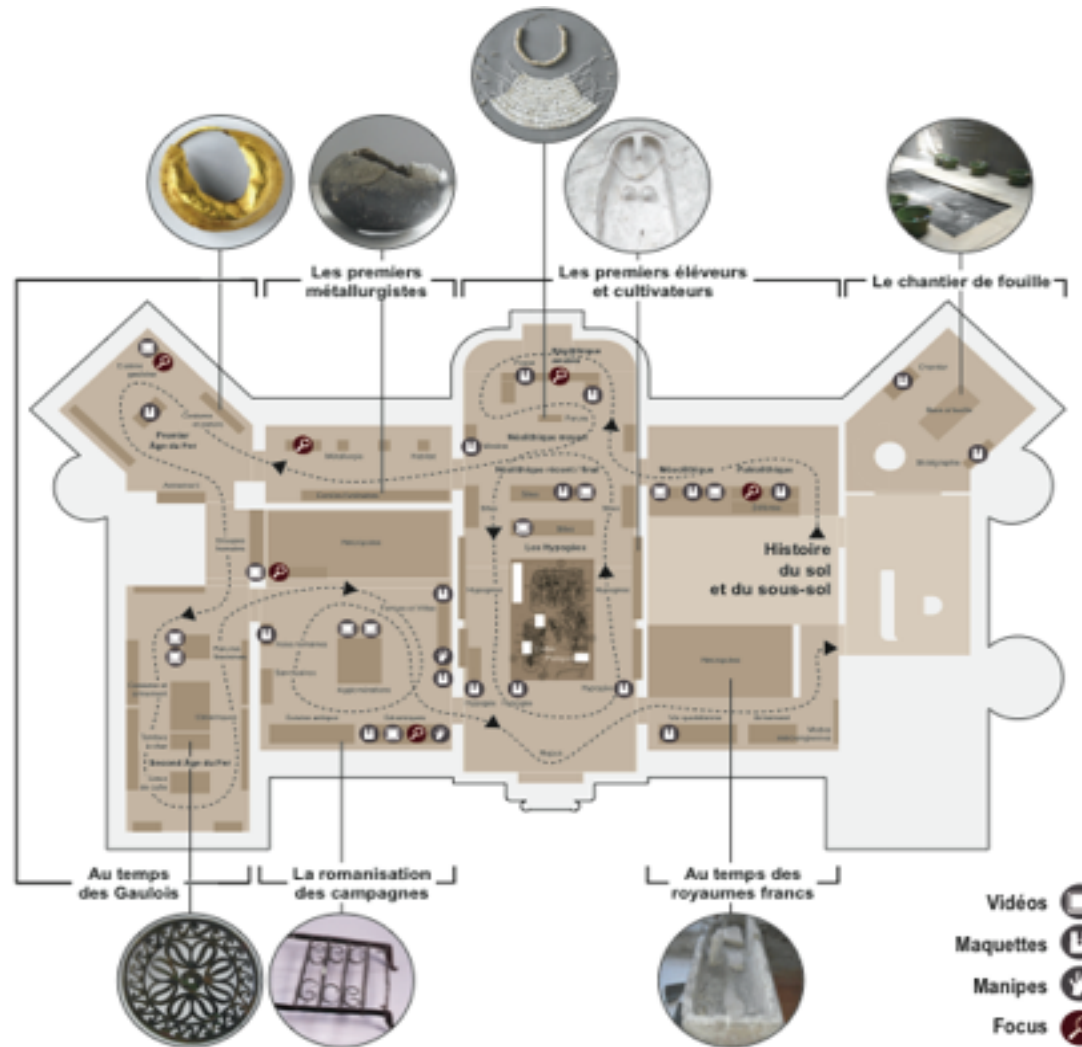
Thanétien, Mont de
Berru, premiers oiseaux
© Ville d'Epernay



Sézanne, fossile de
feuilles © Ville d'Epernay



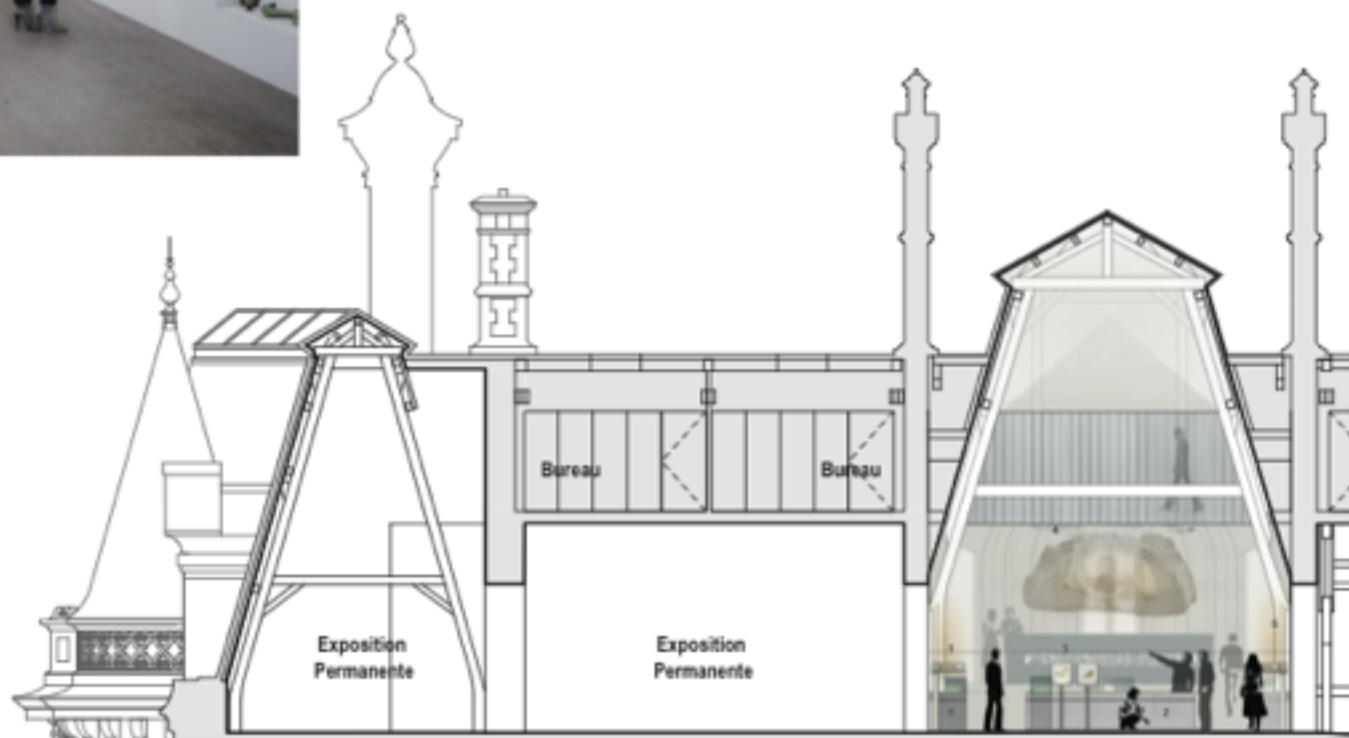
Section 2 : L'implantation de l'homme sur le territoire



© Frenak + Jullien
Architectes



R+2 - Vue des combles du Château



R+2 - Section muséographique - Le Néolithique - Coupe - 1/100

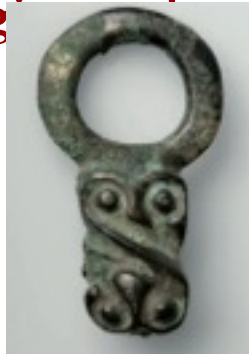
© Frenak + Jullien
Architectes

1. Maquette en creux d'une hypogée dans bloc de résine
2. Relevé de sol hypogée « Les Moutouards »
3. Objets issus de la fouille
4. Hologramme de l'hypogée
5. Moulages et fac-similés des hypogées
6. Vitrines objets de fouille liés aux sites

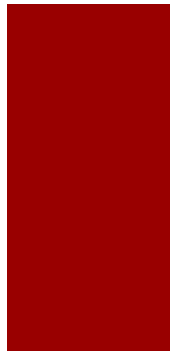
Section 2 : Des collections archéologiques nommée inter

La craie champenoise a conservé **plusieurs millénaires de l'histoire humaine**. Parmi les plus célèbres et conservées au musée d'Épernay :

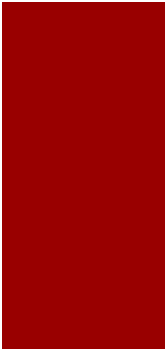
- Les hypogées néolithiques
- Les nécropoles gauloises



Torque de Villeseneux
Musée d'Épernay



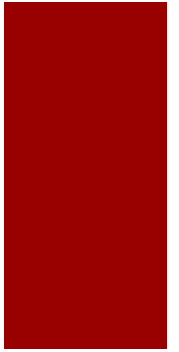
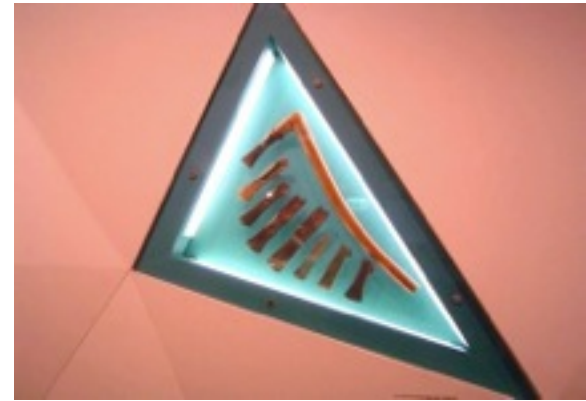
Section 2 : D'où venons-nous ? Qui sommes-nous ?



Les premiers agriculteurs

- La **vallée de la Marne, terre nourricière** depuis l'invention de l'agriculture, au Néolithique

Exemple : Mise en situation d'une céramique néolithique, diorama déforestation, Musée archéologique, Trèves © G. Gautier



Section 2

Comment l'homme s'est installé dans la région ?



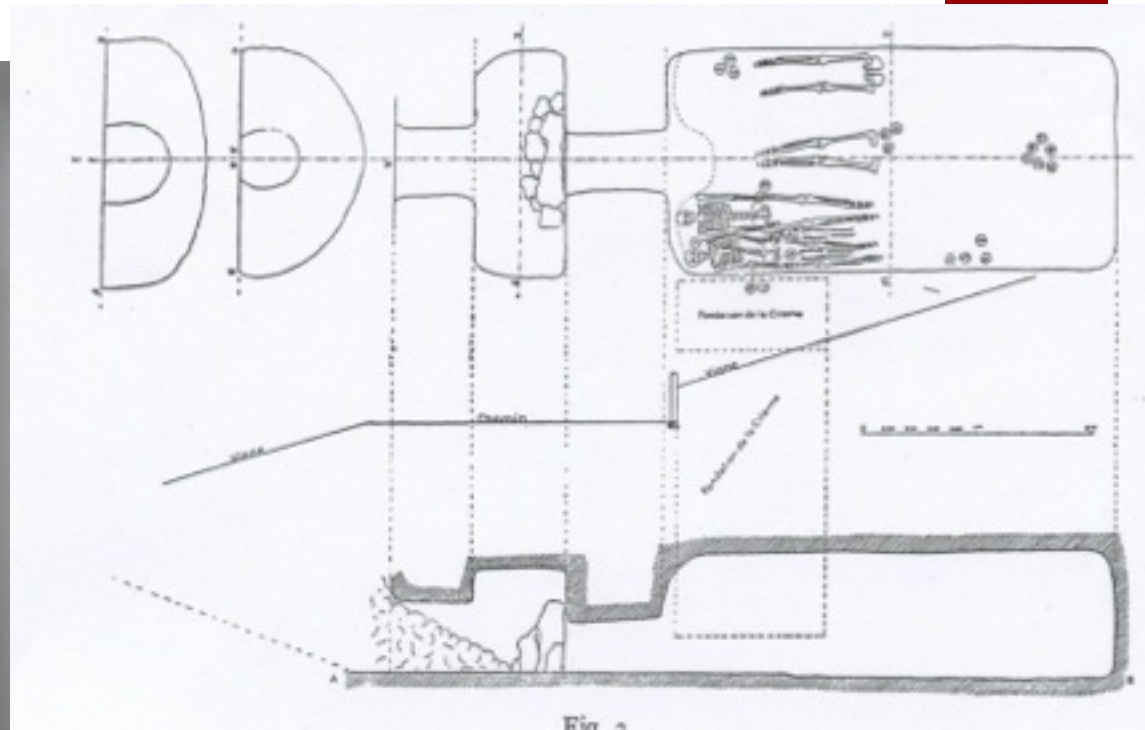
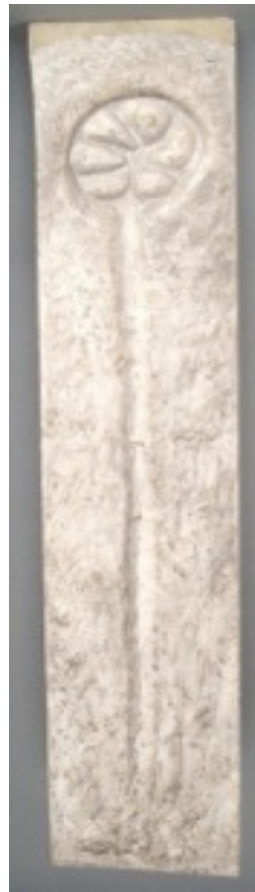
**Tombe
néolithique
danubienne la
plus occidentale**



Vert-la-Gravelle © Ville d'Epemay

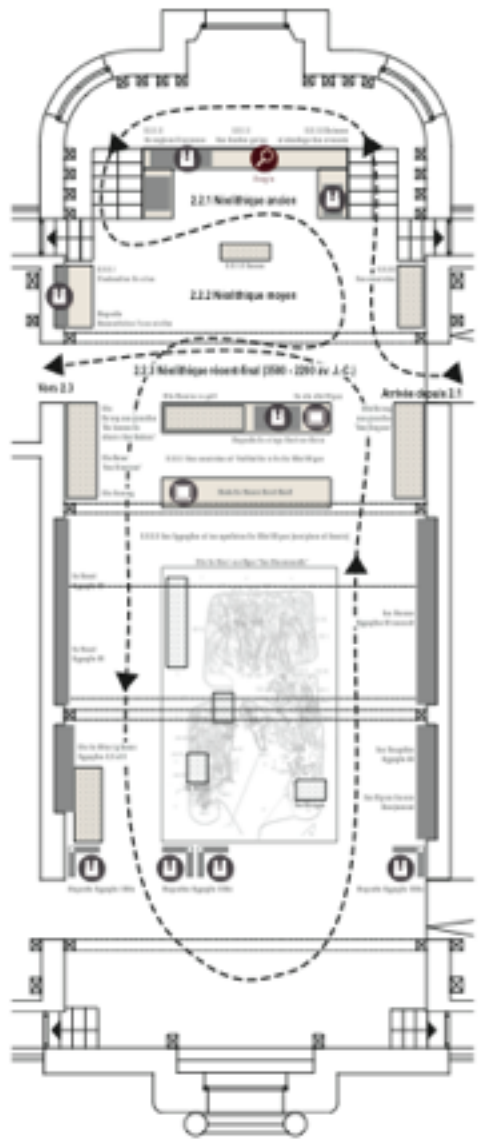
Section 2

Premières œuvres d'art sculptées dans la craie



Hypogée d'Avize, « Les Dimaines », creusée dans la craie

Représentations pariétales néolithiques sculptées dans les hypogées creusées dans la craie © Ville d'Eprenay



R+2 - Section muséographique - Implantation humaine en Champagne - Le Néolithique - Vue et plan au 1/100

Comment l'homme a exploité les ressources du territoire ?

« Focus-matériau »

Maquettes présentant l'extraction de l'argile et la cuisson des poteries à l'époque romaine



Exemple : Deutsches Museum, Munich © G. Gautier

Section 2

Quelles traces ont laissées nos prédécesseurs ?



- Plus de **30000 tombes de Gaulois** fouillées en Champagne
- Gaulois ensevelis dans l'au-delà avec **les plus beaux artefacts de leur époque**



Parure en or, bronze, verre et ambre de Chouilly;

céramiques de Livry-sur-Vesle et Villeneuve-Renneville © Ville d'Epemay

Section 2

Comment l'homme a organisé le territoire ?



**Réseaux
d'échanges,
importations,
influences
artistiques**



*Céramiques
protohistoriques de
Saint-Memmie et de
Montépreux* © Ville d'Épernay

Section 2

Comment l'homme a organisé le territoire ?

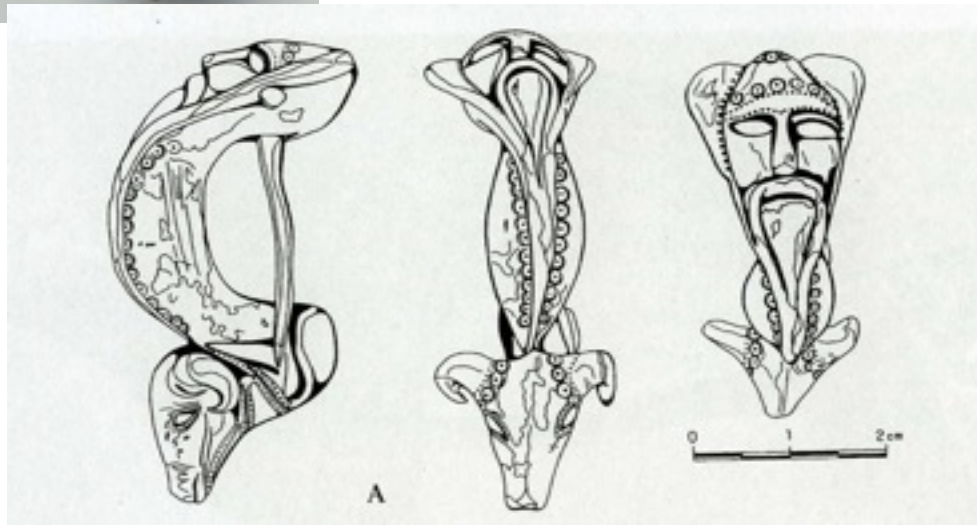
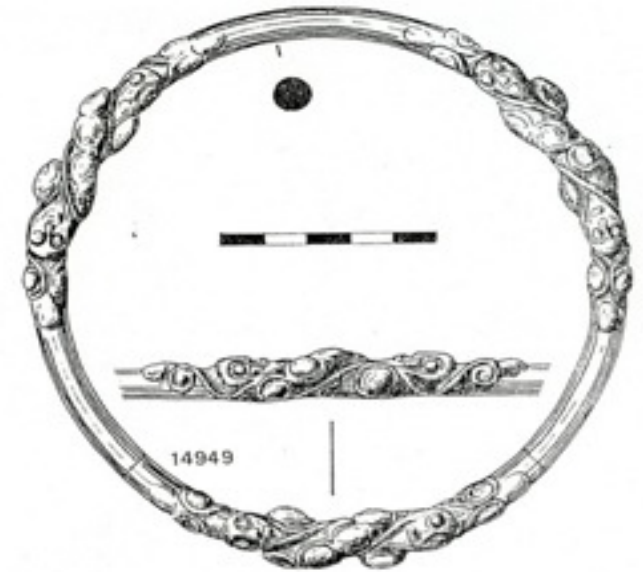
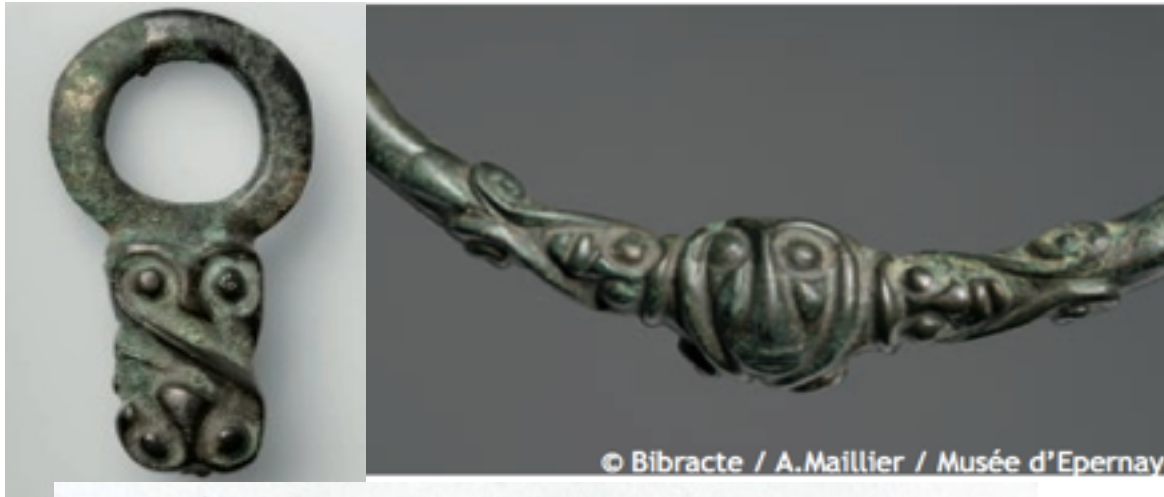


Archéologie
aérienne,
maquettes,
reconstitutions



*Exemple : Maquette d'habitats
préhistoriques, Le Grand-
Pressigny © G. Gautier*

Section 2 Des objets exceptionnels : la représentation du divin par les Gaulois



*Agrafe de ceinture de Dormans,
fibule à masque de Port-à-Binson,
torque de Villeseneux* © Ville d'Eprenay

Section 3

PRODUIRE : Expliquer la méthode champenoise – tradition/innovation

VENDRE : Expliquer l'épopée internationale du Champagne

CONSOMMER : Imaginaire d'un vin de luxe

Visiter un château sur l'avenue de Champagne

■ 1^{er} étage



*Photographie Poyet,
1942 © Ville d'Épernay*

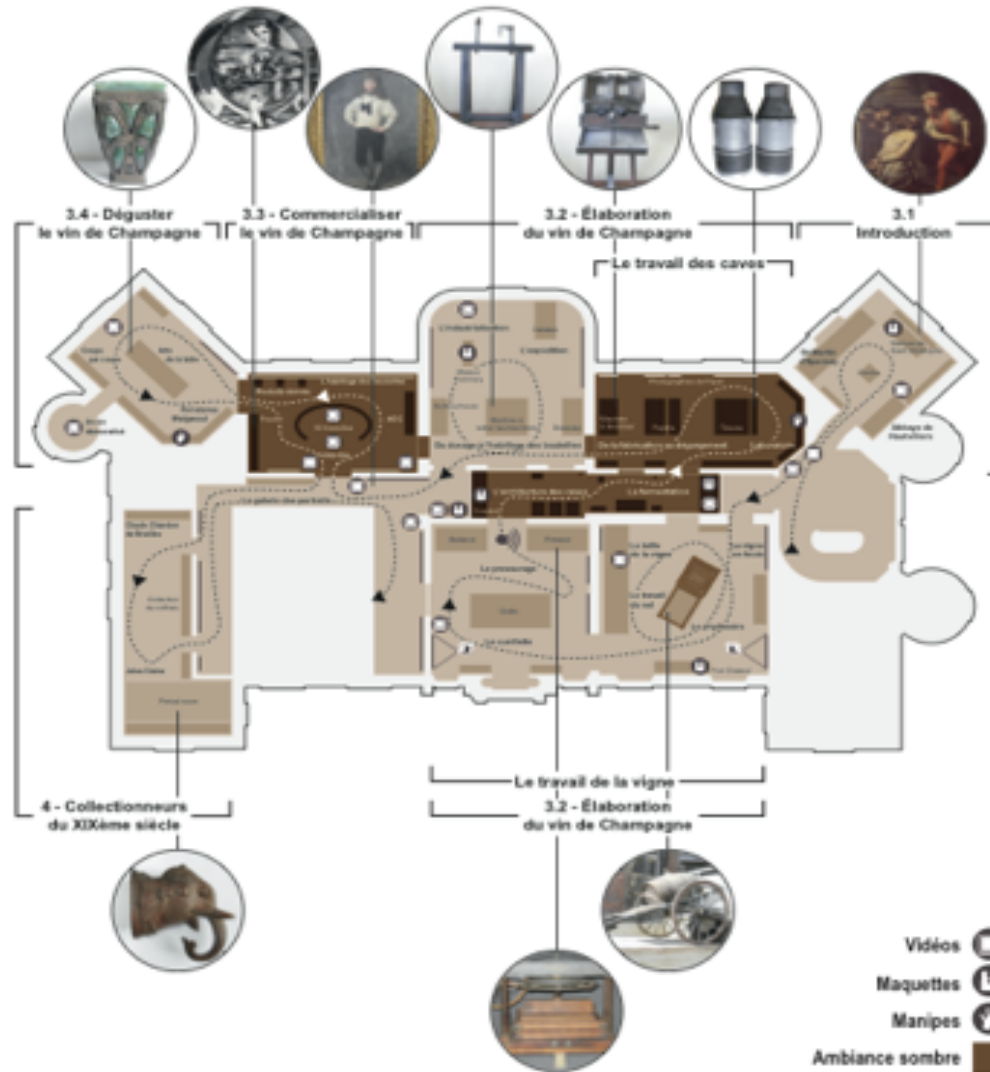
Visiter un château sur l'avenue de Champagne

■ 1^{er} étage



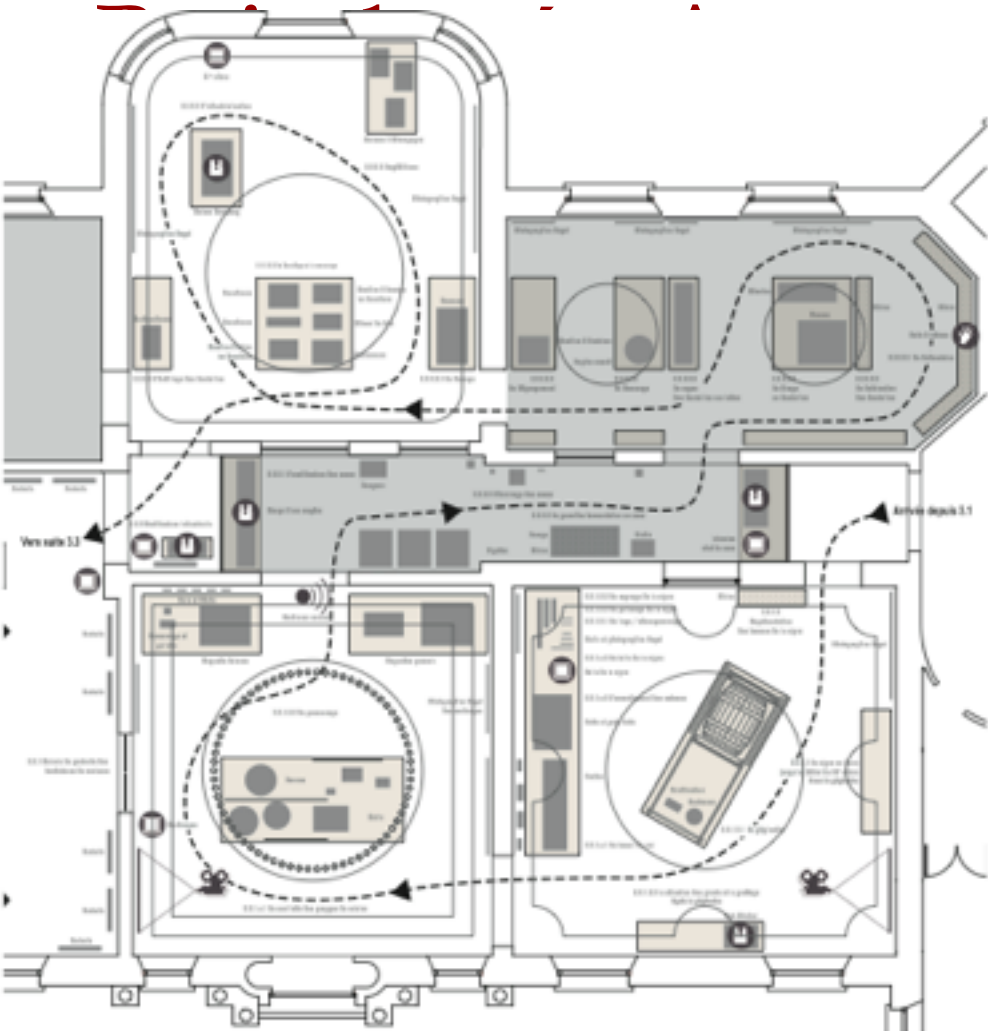
*Photographie Poyet,
1942 © Ville d'Épernay*

Projet lauréat Agence Frenak + Jullien



R+1 - Plan d'ensemble de la section «Histoire du vin de Champagne»

© Frenak + Jullien
Architectes



Le travail de la vigne

R+1 - Section muséographique - Histoire du vin de Champagne - Des vendanges à la galerie des portraits - Vue et plan au 1/100

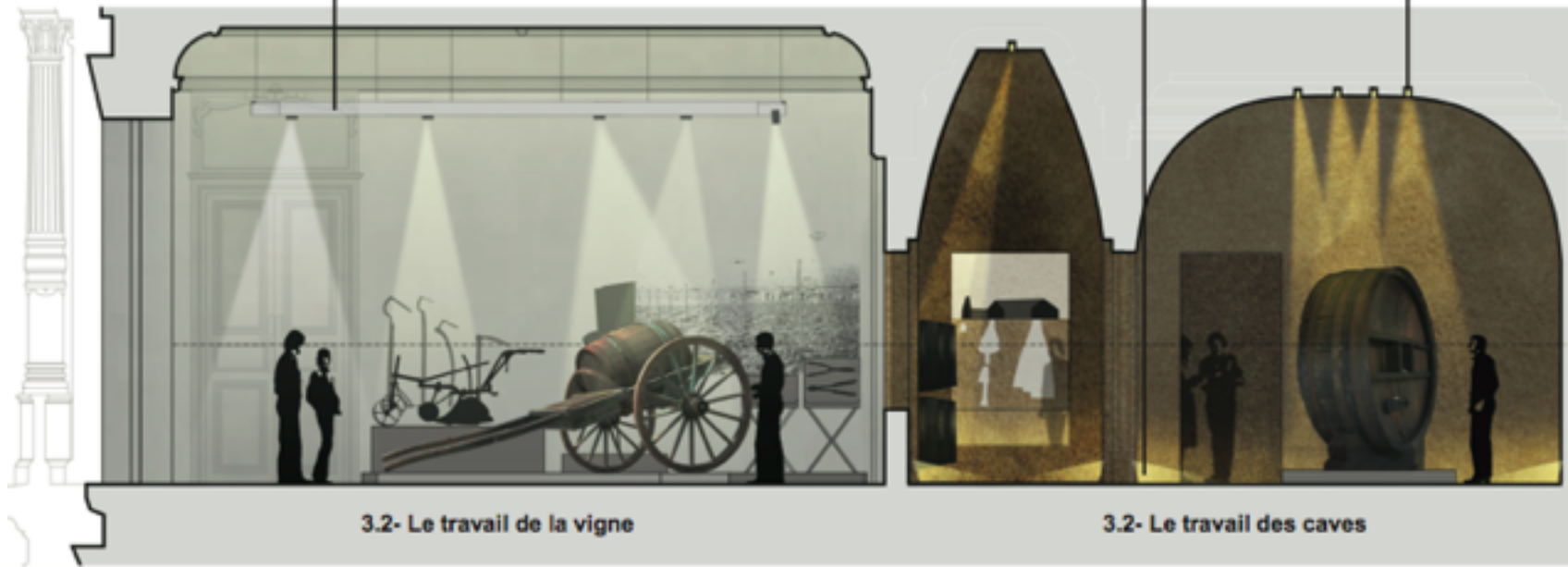
Section champagne - les vendanges



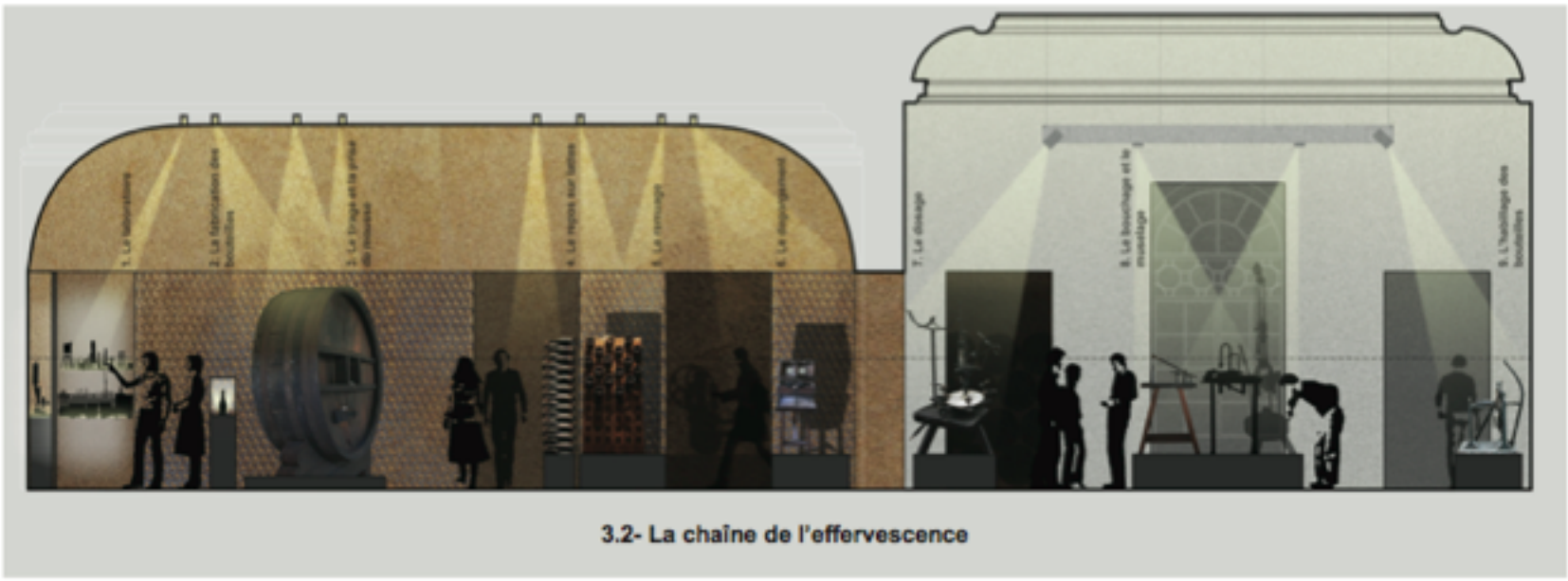
Structure circulaire polyminoir suspendue intégrant:
 - Eclairage indirect d'ambiance (Led à optique asymétrique)
 - Eclairage direct d'ambiance, de circulation et de réhaut sur signalétique (Projecteur Led à focale et intensité variable)
 - Eclairage direct de réhaut muséographique (Projecteur Led à focale et intensité variable)

Eclairage direct de circulation
 Luminaire asymétrique Led encastré

Eclairage direct de réhaut muséographique
 Projecteur Led encastré orientable



R+1 - Section muséographique - Des vendanges à la galerie des portraits - Coupe - 1/50

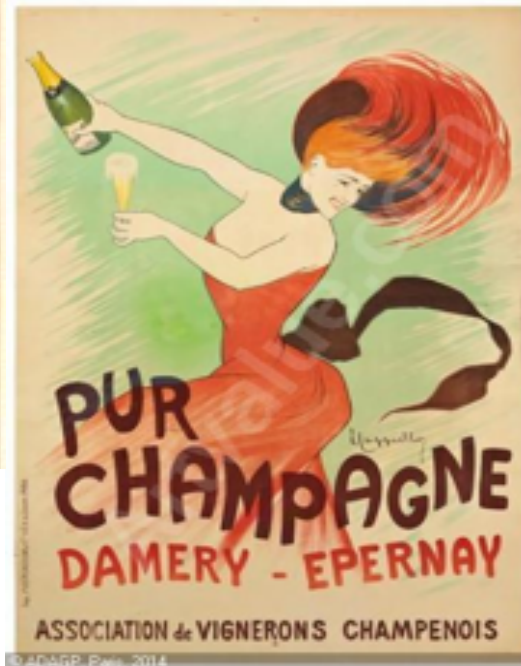


R+1 - Section muséographique - Des vendanges à la galerie des portraits - Coupe - 1/50

© Frenak + Jullien Architectes

Section 3 – Vendre et consommer

Comment le Champagne est devenu un vin de fête ?



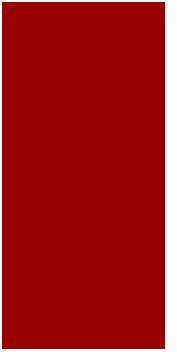
Etiquettes © Ville d'Epernay

Le Champagne et les arts



Acquisitions 2014 : Siphon à champagne et panneau en faïence de Sarreguemines, 1880

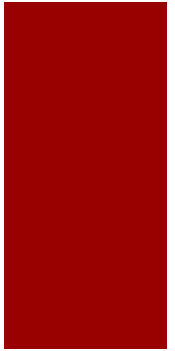
© Ville d'Épernay



Le Champagne et les arts Vendre-Marketing



*Acquisitions 2013 : Rafrâchissoir de Grande Dame
et flûtes à champagne en verre de Murano du
millénaire, Veuve Clicquot, 2000 © Ville d'Epernay*



Section 3 – Le Champagne- Consommer



Verreries et bouteilles anciennes © Ville d'Epernay

Section 4 : les collectionneurs et mécènes sparnaciens



40 coffrets de la *famille Chandon* légués en 1916 © Ville d'Épernay

Section 4 : les collectionneurs d'Épernay



*Faïence de Wedgwood de la **famille Chandon** léguées en 1916 © Ville d'Épernay*

Section 4 : le collectionnisme et l'histoire du goût

*Exemples des collections
légüées en 1933 par **Mme
Audierne-Moreau** à la
Ville d'Épernay :*



Peintures de Magnasco

*Meuble provenant du Palais
du roi d'Indochine*

© Ville d'Épernay



Un parcours de visite ludique

Un musée de sciences et techniques

■ Interactivité

- Susciter la **curiosité** des visiteurs
- Inciter le public (grands et petits) à **toucher** et à **expérimenter** pour mieux **comprendre** le passé

*Exemple : Boîtes à matériaux à manipuler,
Centre d'interprétation du patrimoine Les Ateliers de la
Seigneurie, Andlau © G. Gautier*



*Exemple : Les méthodes de l'archéologie,
Eauze, Pôle Archéologique Elusa-Séviac ©
G. Gautier*





Documentaires et vidéos multilingues intégrés discrètement dans le parcours et permettant de **mettre en situation les objets présentés**

Exemple : Musée international de la parfumerie, Grasse © G. Gautier

Vidéo présentant l'archéologie expérimentale

Exemple : Archéa, Louvres © G. Gautier

Multimédia



Réouverture automne 2019
Devenez mécène de la réouverture du Château Perrier !

